

ANEXO 02

SISTEMA RODOVIÁRIO

CONCESSÃO DOS SERVIÇOS PÚBLICOS DE AMPLIAÇÃO, OPERAÇÃO, CONSERVAÇÃO, MANUTENÇÃO E REALIZAÇÃO DOS INVESTIMENTOS NECESSÁRIOS PARA A EXPLORAÇÃO DO SISTEMA RODOVIÁRIO DENOMINADO LOTE ROTA SOROCABANA

1. APRESENTAÇÃO DO LOTE RODOVIÁRIO

O SISTEMA RODOVIÁRIO do Lote Rota Sorocabana compreende trechos das rodovias SP-075, SP-079, SP-250, SP-264, SP-270, SP-280, SPI-091/270, SPI-060/270, SPI-087/270, SPA-103/079, SPA-160/250, SPA-053/280 e SPA-104/079, atravessam 17 municípios do Estado de São Paulo. São eles: Alumínio, Araçariguama, Araçoiaba da Serra, Cotia, Ibiúna, Itu, Juquiá, Mairinque, Piedade, Pilar do Sul, Salto de Pirapora, São Miguel Arcanjo, São Roque, Sorocaba, Tapiraí, Vargem Grande Paulista e Votorantim.

O SISTEMA RODOVIÁRIO é composto pelos trechos de rodovias listados no capítulo 2 a seguir, com indicação dos limites que indicam o início e o fim de cada trecho concedido, que deverá ser explorado, operado e mantido pela CONCESSIONÁRIA, conforme os termos do CONTRATO e seus ANEXOS.

2. LEVANTAMENTO REFERENCIAL DO SISTEMA RODOVIÁRIO

O levantamento referencial do SISTEMA RODOVIÁRIO, apresentado a seguir, contempla um detalhamento referencial de cada um dos trechos pertencentes aos SISTEMA EXISTENTE, SISTEMA EXISTENTE SPA 053/280 e SISTEMA REMANESCENTE.

Conforme disposições do CONTRATO, poderão ser integrados e incorporados ao SISTEMA RODOVIÁRIO novos investimentos que eventualmente se façam necessários no âmbito da CONCESSÃO.

O levantamento apresentado a seguir constitui referência para fins de compreensão do escopo da CONCESSÃO, sendo necessário às LICITANTES realizar, por conta própria e às suas expensas, levantamentos e aprofundamentos apropriados e pertinentes à mensuração das efetivas características técnicas do SISTEMA RODOVIÁRIO, responsabilizando-se pelas condições consideradas para a formulação da proposta a ser apresentada durante a licitação, nos termos do EDITAL.

A CONCESSIONÁRIA deverá realizar o levantamento detalhado do SISTEMA RODOVIÁRIO e a sua constante atualização, mantendo, inclusive, registrado em inventário por vídeo-registro georreferenciado, conforme as regras e periodicidade indicadas no CONTRATO e respectivos ANEXOS. No levantamento inicial, deverão ser contempladas todas as vias marginais que se localizem dentro da FAIXA DE DOMÍNIO do SISTEMA RODOVIÁRIO, bem como todas as alças de dispositivos das rodovias integrantes do SISTEMA RODOVIÁRIO até o limite das faixas de aceleração e/ou desaceleração.

Os levantamentos e estudos do SISTEMA RODOVIÁRIO estão disponíveis para consulta conforme relação abaixo:

- 1) Cadastro de Obras de Arte Especiais e Correntes – APÊNDICE A.1.;
- 2) Cadastro de Interferências – APÊNDICE A.2.;
- 3) Cadastro de Passivos – APÊNDICE B; e
- 4) Cadastro de Acessos – APÊNDICE E.

Sistema Rodoviário

O SISTEMA RODOVIÁRIO é composto por 3 (três) sistemas, SISTEMA EXISTENTE, SISTEMA EXISTENTE SPA 053/280 e SISTEMA REMANESCENTE.

A CONCESSIONÁRIA deverá elaborar e apresentar cadastro dos dispositivos do SISTEMA RODOVIÁRIO, identificando todas suas alças e rotatórias. Nos casos de vias sob jurisdição municipal, federal ou de outras concessionárias de rodovias, a CONCESSIONÁRIA deverá solicitar dispensa das obrigações de cada local, fundamentados com documentação pertinente.

Sistema Existente

O SISTEMA EXISTENTE é formado pelos trechos de rodovia listados a seguir:

- SP 079 – km 97,650 ao km 213,565 – início: 23°33'52.54"S / 47°29'38.91"O, fim: 24°19'17.22"S / 47°38'14.47"O;
- SP 250 – km 45,000 ao km 68,700 – início: 23°36'23.50"S / 47° 2'1.17"O, fim: 23°39'30.71"S / 47°12'41.54"O;
- SP 250 – km 70,994 ao km 101,18 – início: 23°39'26.57"S / 47°13'29.71"O, fim: 23°43'42.99"S / 47°25'59.05"O
- SP 250 – km 102,28 ao km 176,550 – início: 23°44'37.10"S / 47°25'36.75"O, fim: 23°53'26.57"S / 48° 0'37.95"O;
- SPA-160/250– km 0,000 ao km 15,900 – início: 23°51'34.91"S / 47°50'43.72"O, fim: 23°48'11.43"S / 47°44'10.09"O;
- SP 264 – km 102,050 ao km 143,525 – início: 23°32'02.93"S / 47°29'19.28"O, fim: 23°48'26.61"S /

47°42'13.80"O;

- SPA 103/079 – km 0,000 ao km 2,495 – início: 23°36'20.62"S / 47°28'01.22"O, fim: 23°35'17.07"S / 47°27'14.35"O;
- SPA 104/079 – km 0,000 ao km 11,800 - início: 23°36'51.59"S / 47°27'53.84"O, fim: 23°38'47.14"S / 47°34'4.53"O;
- Avenida Antônio Falci – início: 23°39'30.71"S / 47°12'41.54"O, fim: 23°39'26.57"S / 47°13'29.71"O, Ibiúna – SP;

Sistema Existente SPA-053/280

O SISTEMA EXISTENTE SPA-053/280 é formado pelos trechos de rodovia listados a seguir:

- SPA-053/280 – km 0 ao km 8,800 – início: 23°26'22.09"S / 47°06'25.84"O, fim: 23°30'45.25"S / 47°08'34.35"O.

Sistema Remanescente

O SISTEMA REMANESCENTE é formado pelos trechos de rodovia listados a seguir:

- SP 075 – km 0,000 ao km 15,695 – início: 23°28'48.50"S / 47°26'23.49"O, fim: 23°23'15.28"S / 47°19'46.82"O;
- SP 270 – km 34,065 ao km 59,435 – início: 23°36'08.45"S / 46°55'42.41"O , fim: 23°32'58.71"S / 47°7'17.03"O;
- SP 270 – km 63,265 ao km 87,655 – início: 23°31'49.97"S / 47° 8'45.53"O, fim: 23°30'36.46"S / 47°21'25.64"O;
- SP 270 – km 88,675 ao km 115,760 – início: 23°30'4.96"S / 47°22'31.66"O, fim: 23°31'8.23"S / 47°35'49.42"O;
- SPI 087/270 – km 0,000 ao km 2,018 – início: 23°30'36.46"S / 47°21'25.64"O, fim: 23°30'4.96"S / 47°22'31.66"O;
- SPI 060/270 – km 0,000 ao km 3,837 – início: 23°32'58.71"S / 47° 7'17.03"O, fim: 23°31'49.97"S / 47° 8'45.53"O;
- SP 280 – km 54,140 ao km 79,740 – início: 23°26'21.65"S / 47°06'25.91"O, fim: 23°23'49.35"S / 47°20'49.95"O;
- SPI 091/270 – km 0,000 ao km 6,165 – início: 23°29'41.60"S / 47°23'28.57"O, fim: 23°26'41.59"S / 47°23'12.58"O.

Todas as alças e rotatórias dos dispositivos de entroncamento abaixo às rodovias citadas acima serão consideradas como parte integrante do SISTEMA RODOVIÁRIO:

Entroncamento da SP-250 com a SP-270 - km 44,750



Responsabilidade de manutenção

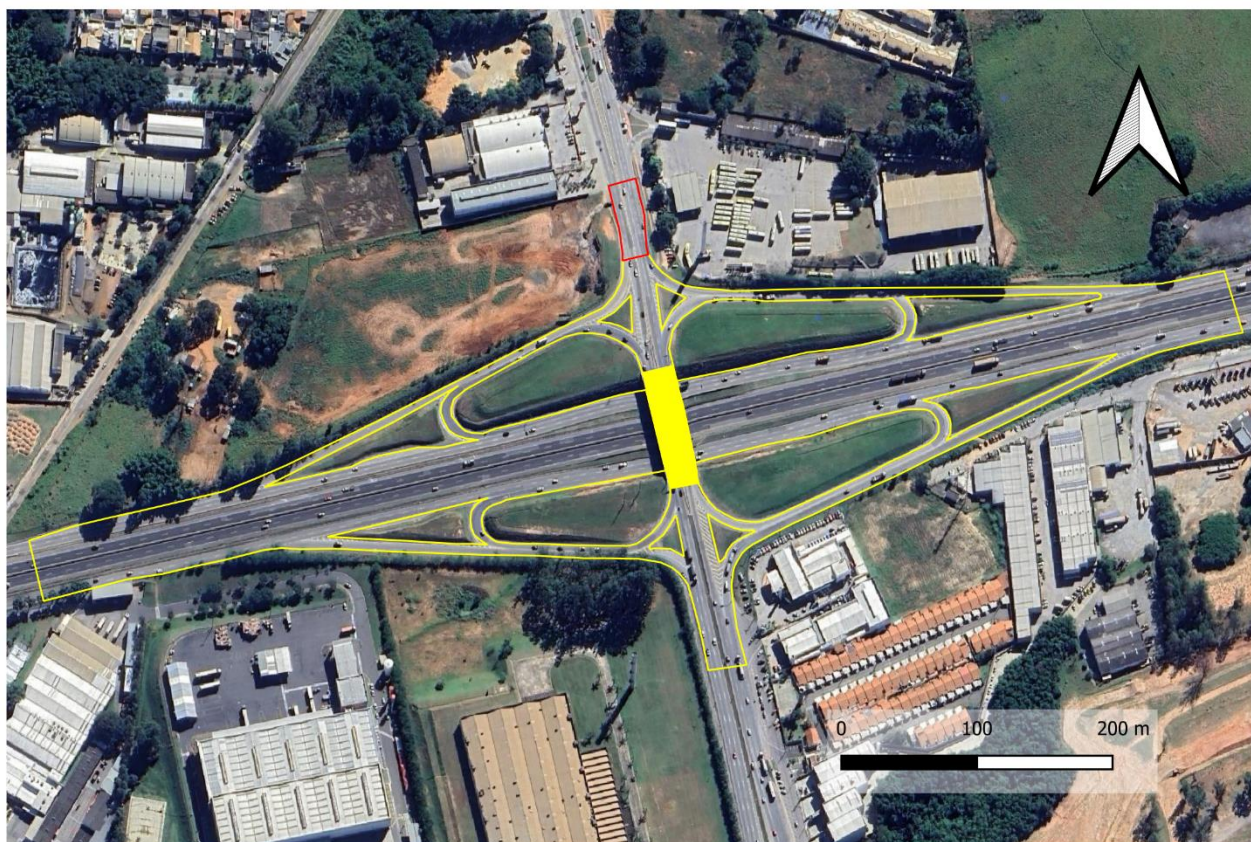
Alças e ramos

- Ramo/alça dentro da concessão
- Ramo/alça fora da concessão

OAE

- OAE dentro da concessão
- OAE fora da concessão

Entroncamento da SP-264 com a SP-270 - km 102,050



Responsabilidade de manutenção

Alças e ramos

- Ramo/alça dentro da concessão
- Ramo/alça fora da concessão

OAE

- OAE dentro da concessão
- OAE fora da concessão

Dispositivo da SPA 103-079 - km 2,500



Responsabilidade de manutenção

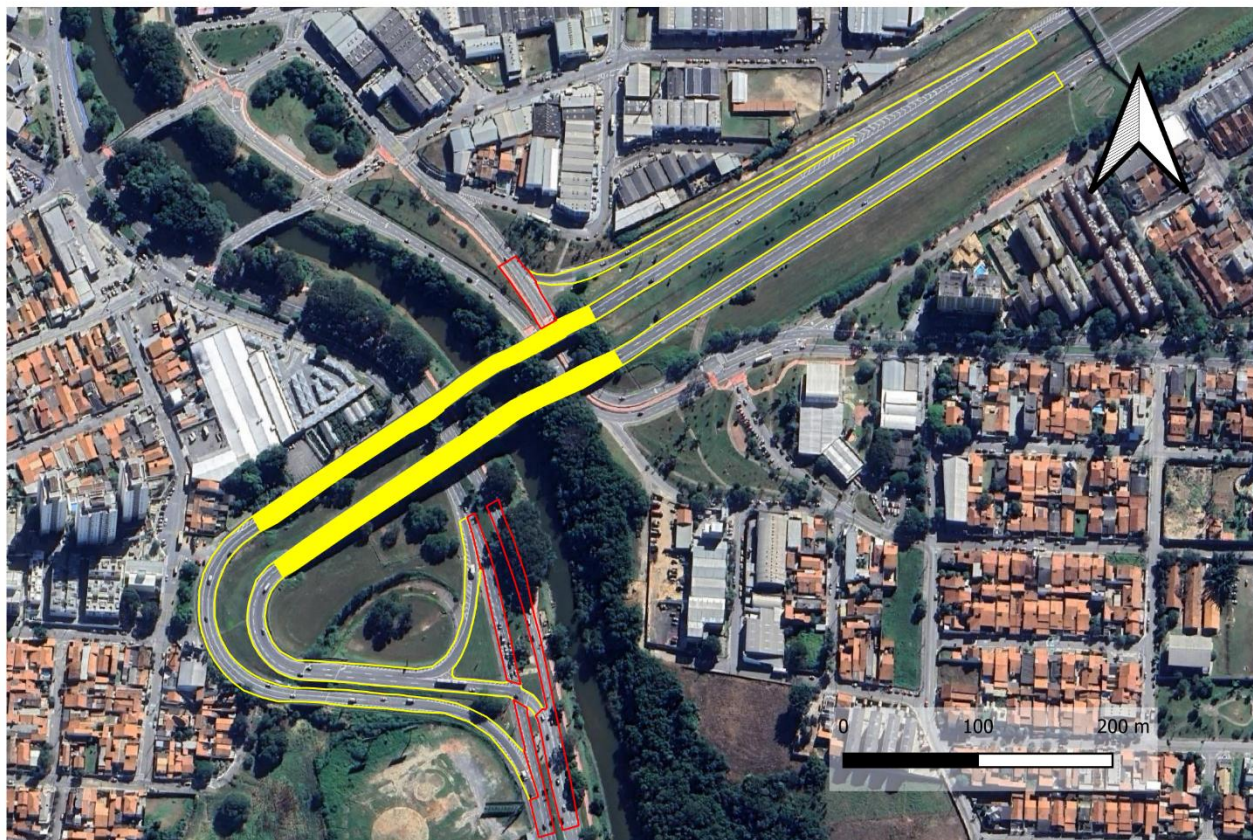
Alças e ramos

- Ramo/alça dentro da concessão
- Ramo/alça fora da concessão

OAE

- OAE dentro da concessão
- OAE fora da concessão

Entroncamento da SP-075 com a Av. Dom Aguirre - km 0,000



Responsabilidade de manutenção

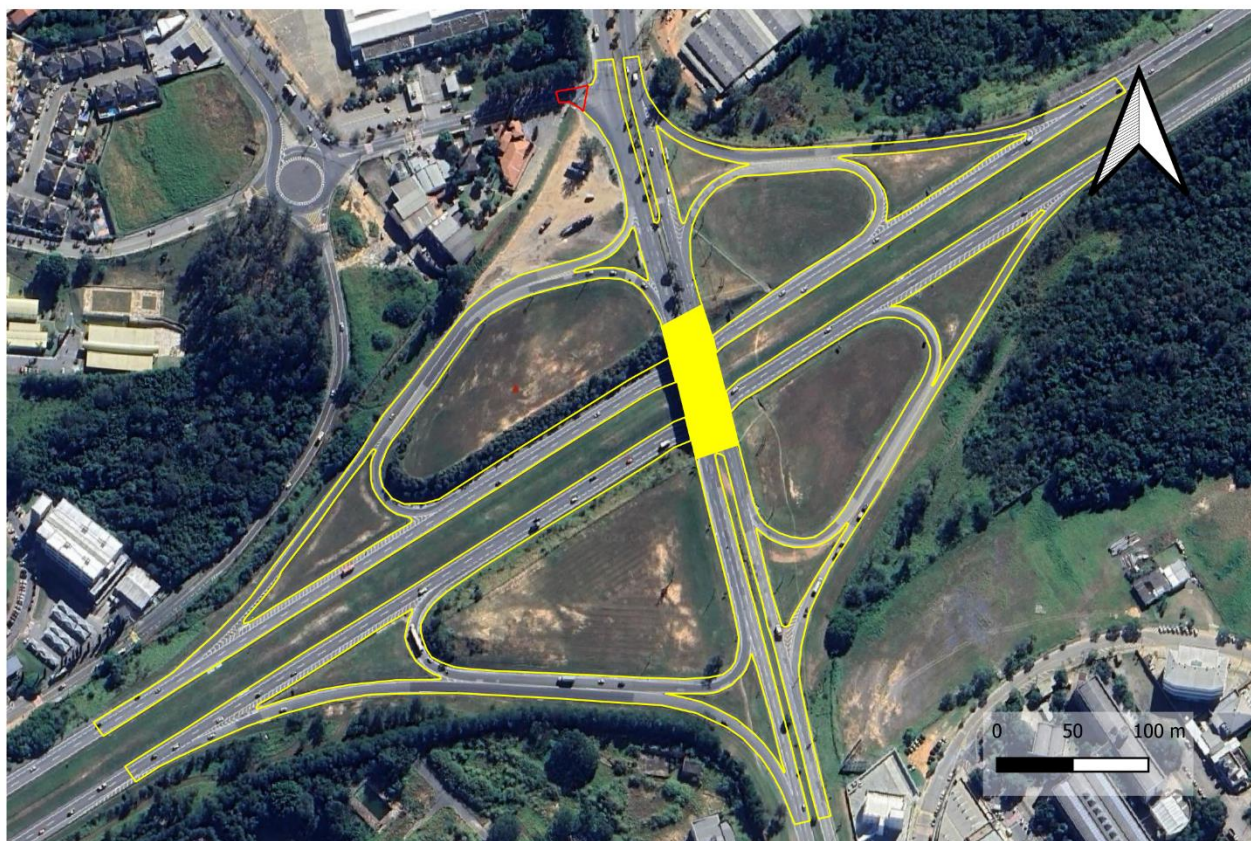
Alças e ramos

- Ramo/alça dentro da concessão
- Ramo/alça fora da concessão

OAE

- OAE dentro da concessão
- OAE fora da concessão

Entroncamento da SP-075 com a SP-079 - km 1,800



Responsabilidade de manutenção

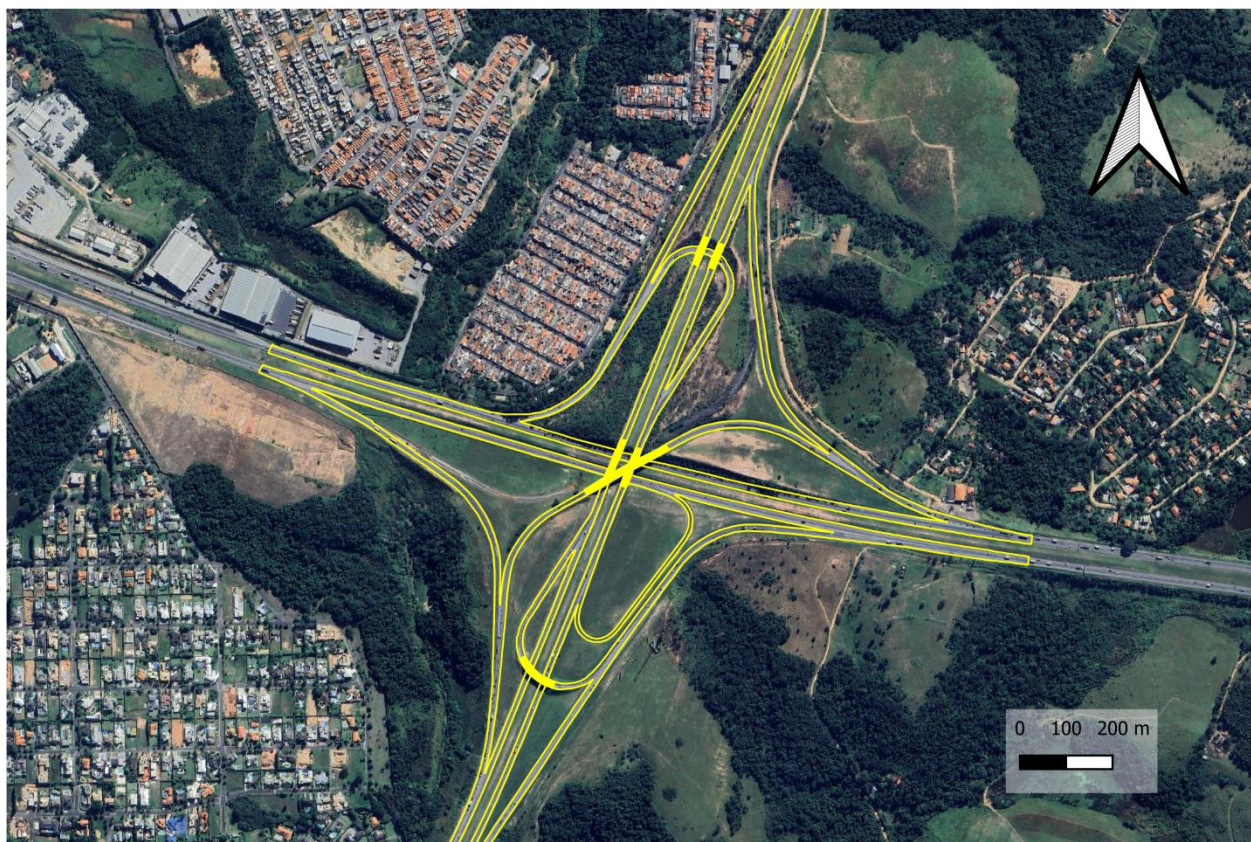
Alças e ramos

- Ramo/alça dentro da concessão
- Ramo/alça fora da concessão

OAE

- OAE dentro da concessão
- OAE fora da concessão

Entroncamento da SP-075 com a SP-280 - km 13,750



Responsabilidade de manutenção

Alças e ramos

- Ramo/alça dentro da concessão
- Ramo/alça fora da concessão

OAE

- OAE dentro da concessão
- OAE fora da concessão

Dispositivo da SP-075 no km 15,350



Responsabilidade de manutenção

Alças e ramos

- Ramo/alça dentro da concessão
- Ramo/alça fora da concessão

OAE



- OAE dentro da concessão
- OAE fora da concessão

Entroncamento da SP-270 com a SPA 053-280 - km 64,020





Responsabilidade de manutenção

Alças e ramos

-  Ramo/alça dentro da concessão
-  Ramo/alça fora da concessão

OAE

-  OAE dentro da concessão
-  OAE fora da concessão

Dispositivo da SP-270 - km 37,455



Responsabilidade de manutenção

Alças e ramos

- Ramo/alça dentro da concessão
- Ramo/alça fora da concessão

OAE

- OAE dentro da concessão
- OAE fora da concessão

Entroncamento da SP-270 com a SPI 091-270 - km 91,680



Responsabilidade de manutenção

Alças e ramos

- Ramo/alça dentro da concessão
- Ramo/alça fora da concessão

OAE

- OAE dentro da concessão
- OAE fora da concessão

Dispositivo da SP-270 - km 92,700



Responsabilidade de manutenção

Alças e ramos

- Ramo/alça dentro da concessão
- Ramo/alça fora da concessão

OAE

- OAE dentro da concessão
- OAE fora da concessão

Dispositivo da SP-270 - km 96,210



Responsabilidade de manutenção

Alças e ramos

- Ramo/alça dentro da concessão
- Ramo/alça fora da concessão

OAE

- OAE dentro da concessão
- OAE fora da concessão

Dispositivo da SP-270 - km 98,030



Responsabilidade de manutenção

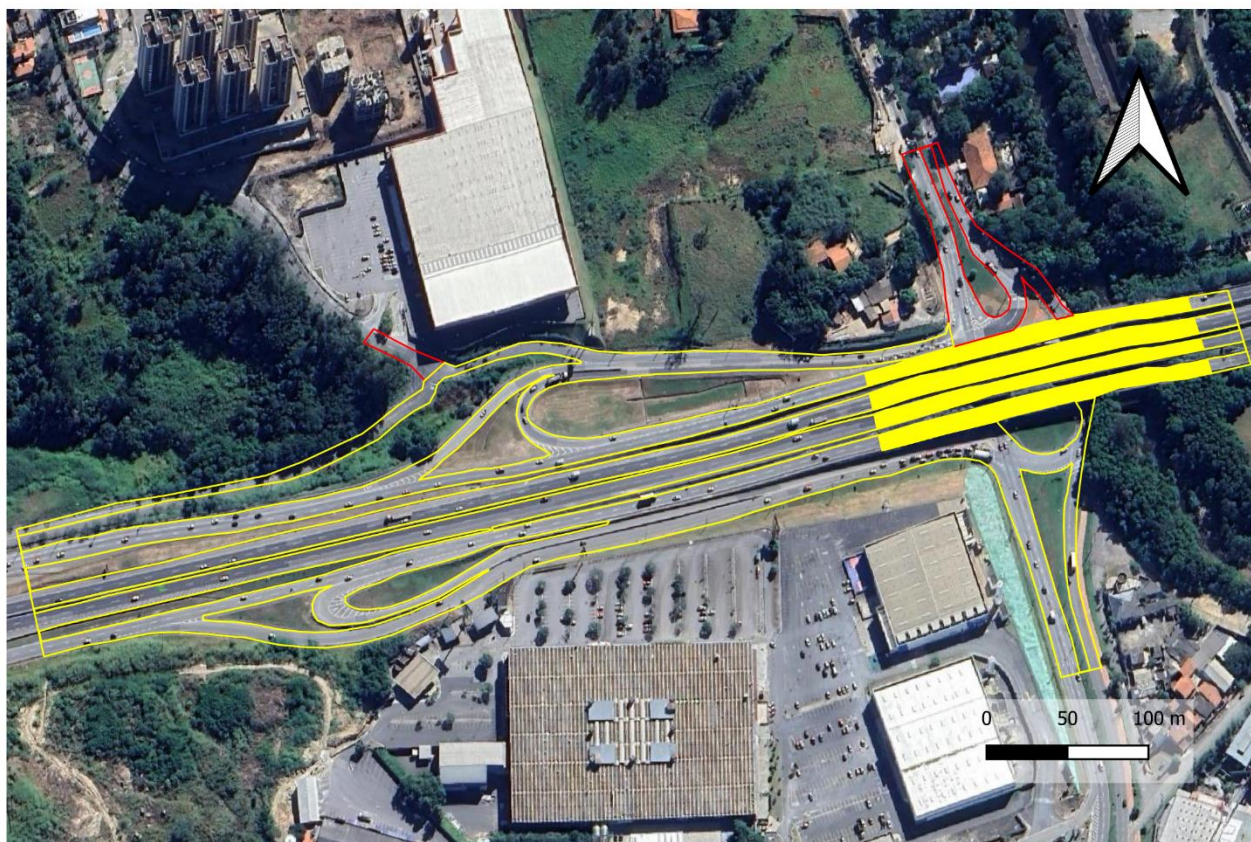
Alças e ramos

- Ramo/alça dentro da concessão
- Ramo/alça fora da concessão

OAE



- OAE dentro da concessão
- OAE fora da concessão

Entroncamento da SP-270 com a SPA 103-079 - km 98,955





Responsabilidade de manutenção

Alças e ramos

-  Ramo/alça dentro da concessão
-  Ramo/alça fora da concessão

OAE

-  OAE dentro da concessão
-  OAE fora da concessão

Dispositivo da SP-270 - km 100,560



Responsabilidade de manutenção

Alças e ramos

- Ramo/alça dentro da concessão
- Ramo/alça fora da concessão

OAE

- OAE dentro da concessão
- OAE fora da concessão

Dispositivo da SP-270 - km 101,560



Responsabilidade de manutenção

Alças e ramos

- Ramo/alça dentro da concessão
- Ramo/alça fora da concessão

OAE

- OAE dentro da concessão
- OAE fora da concessão

Dispositivo da SP-270 - km 104,710



Responsabilidade de manutenção

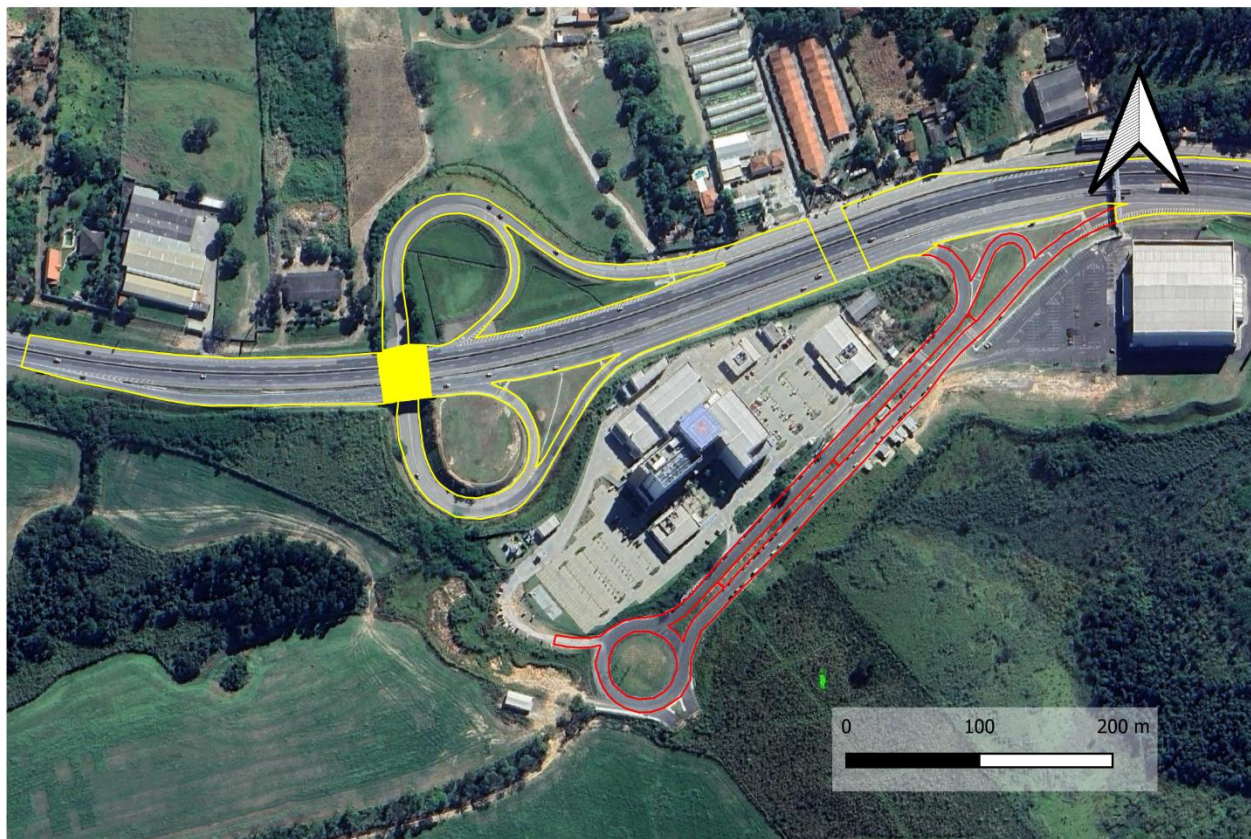
Alças e ramos

- Ramo/alça dentro da concessão
- Ramo/alça fora da concessão

OAE

- OAE dentro da concessão
- OAE fora da concessão

Dispositivo da SP-270 - km 106,915



Responsabilidade de manutenção

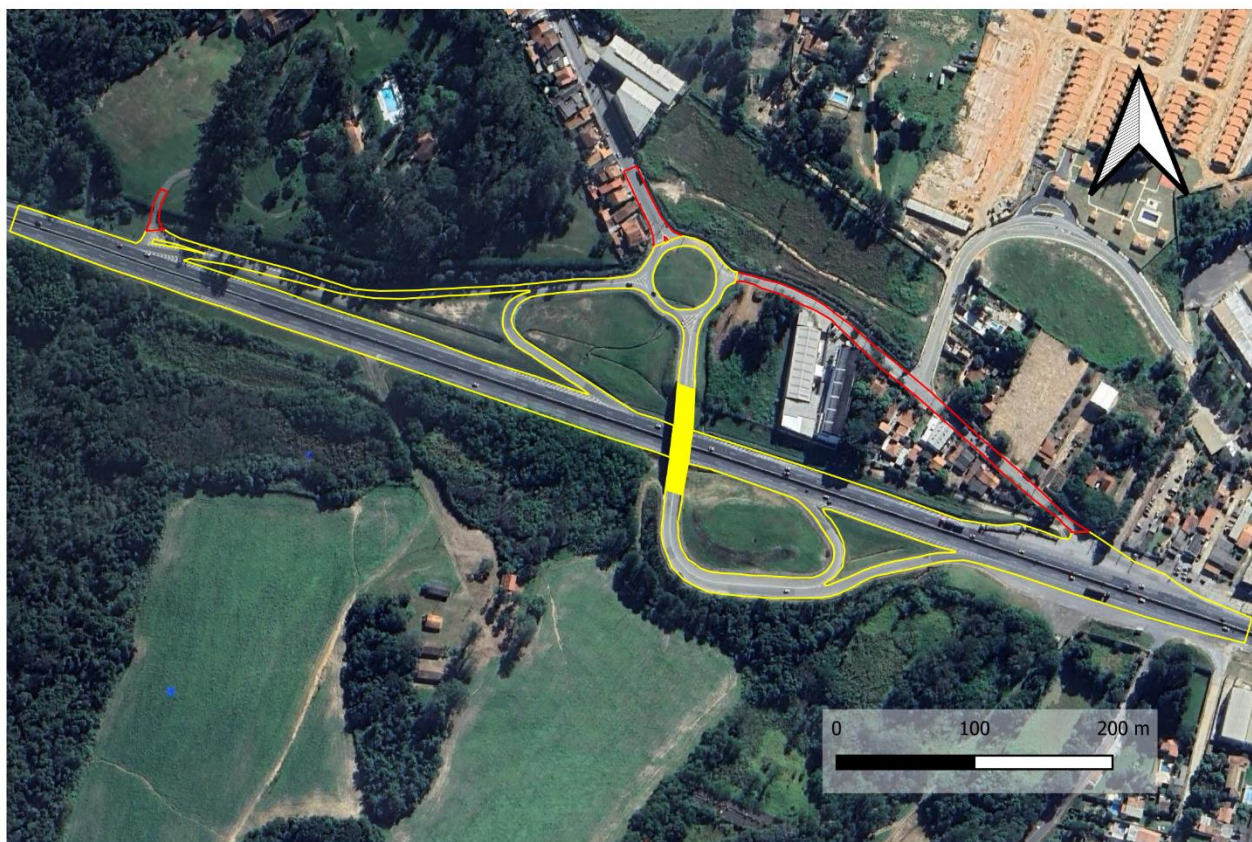
Alças e ramos

- Ramo/alça dentro da concessão
- Ramo/alça fora da concessão

OAE

- OAE dentro da concessão
- OAE fora da concessão

Dispositivo da SP-270 - km 109,940



Responsabilidade de manutenção

Alças e ramos

- Ramo/alça dentro da concessão
- Ramo/alça fora da concessão

OAE

- OAE dentro da concessão
- OAE fora da concessão

Dispositivo da SP-270 - km 113,100



Responsabilidade de manutenção

Alças e ramos

- Ramo/alça dentro da concessão
- Ramo/alça fora da concessão

OAE

- OAE dentro da concessão
- OAE fora da concessão

Dispositivo da SP-270 no km 115,760



Responsabilidade de manutenção

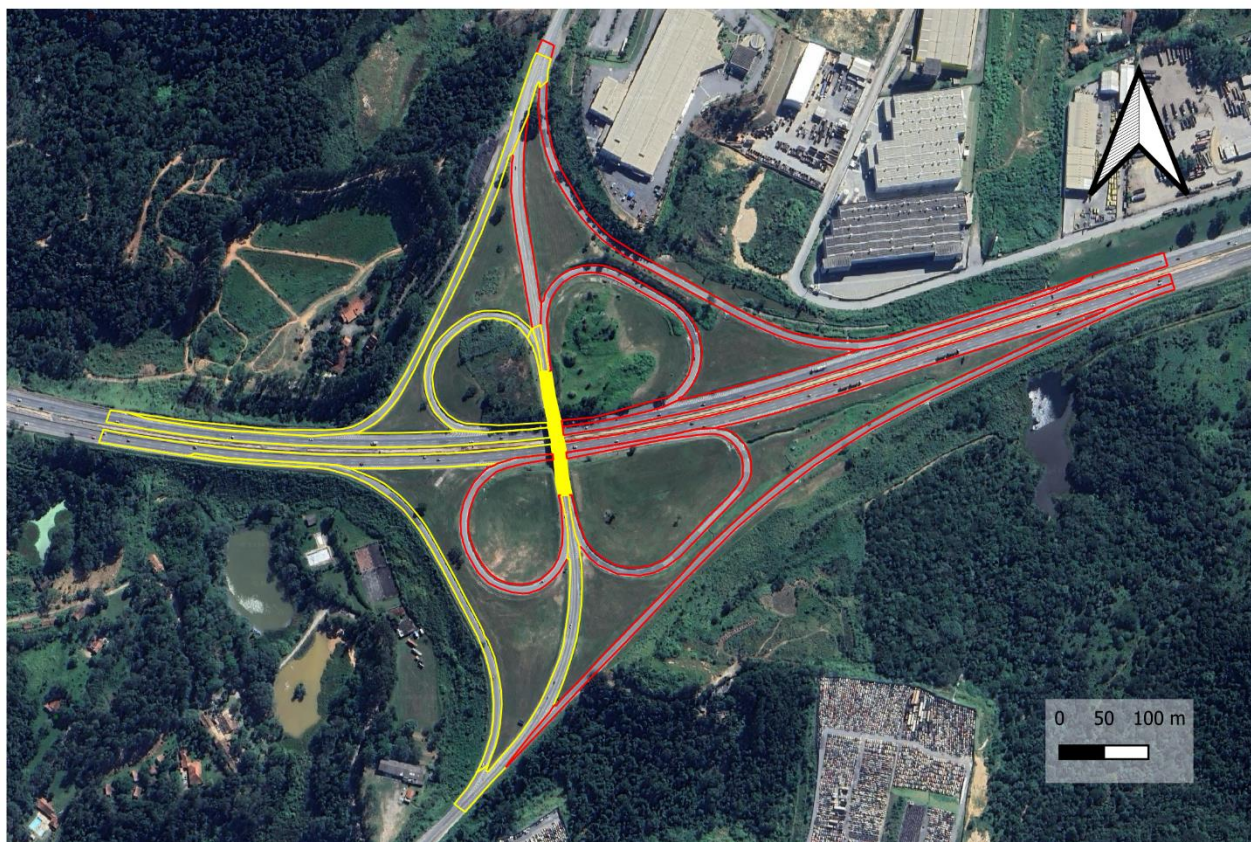
Alças e ramos

- Ramo/alça dentro da concessão
- Ramo/alça fora da concessão

OAE

- OAE dentro da concessão
- OAE fora da concessão

Entroncamento da SPA 053-280 com a SP-280 - km 0,000



Responsabilidade de manutenção

Alças e ramos

- Ramo/alça dentro da concessão
- Ramo/alça fora da concessão

OAE

- OAE dentro da concessão
- OAE fora da concessão

Dispositivo da SP-280 - km 68,760



Responsabilidade de manutenção

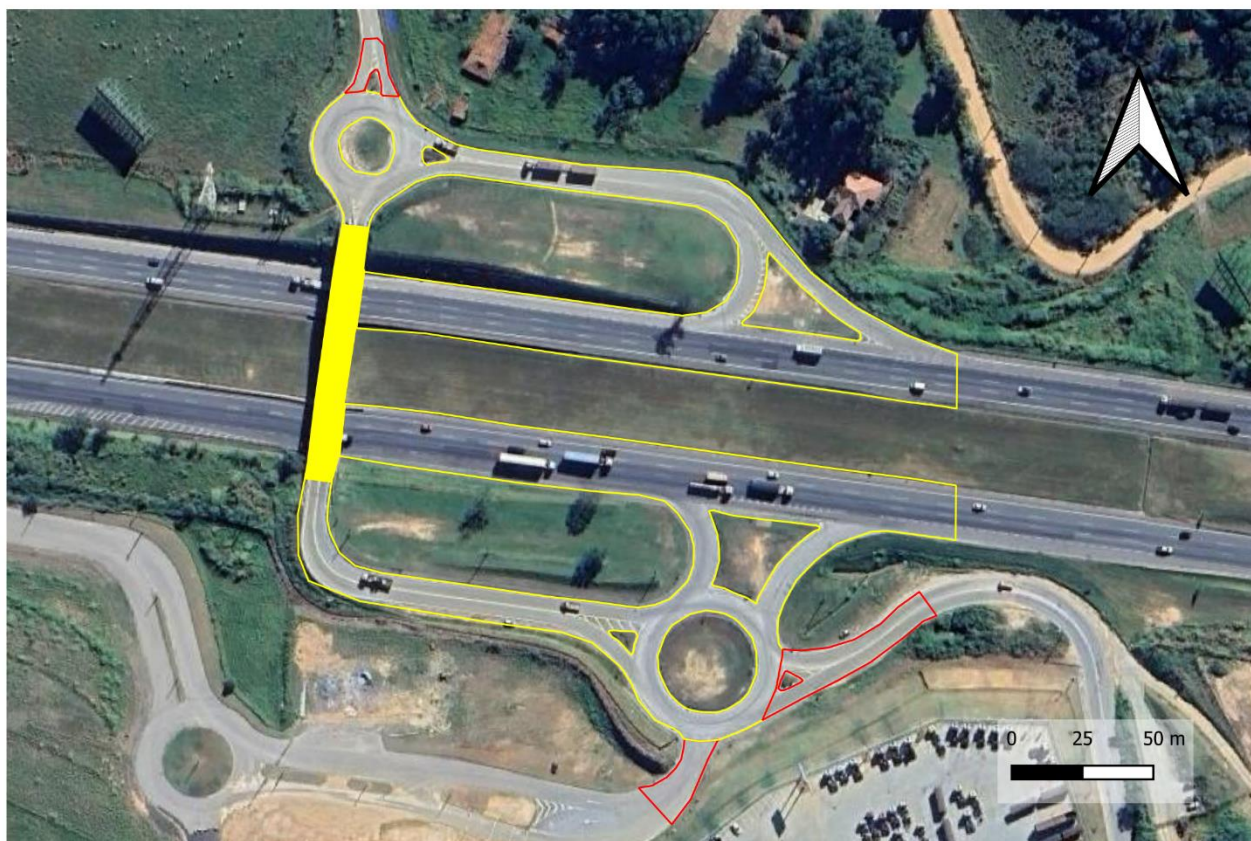
Alças e ramos

- Ramo/alça dentro da concessão
- Ramo/alça fora da concessão

OAE

- OAE dentro da concessão
- OAE fora da concessão

Dispositivo da SP-280 - km 75,825



Responsabilidade de manutenção

Alças e ramos

- Ramo/alça dentro da concessão
- Ramo/alça fora da concessão

OAE

- OAE dentro da concessão
- OAE fora da concessão

3. CADASTRO DE OBRAS DE ARTE ESPECIAIS E CORRENTES

No APÊNDICE A.1 é apresentado o cadastro de Obras de Artes Especiais (OAEs) e Obras de Arte Correntes (OACs), realizado à época da elaboração do EDITAL.

As informações apresentadas APÊNDICE A.1 são de caráter referencial, devendo ser devidamente atualizadas e validadas pela LICITANTE, devido ao lapso temporal entre os estudos realizados à época da elaboração do EDITAL e a data de assinatura do CONTRATO.

4. CADASTRO DE PASSIVOS SOCIAIS

No APÊNDICE B é apresentado um cadastro dos passivos sociais identificados no SISTEMA RODOVIÁRIO, com base no levantamento realizado à época da elaboração do EDITAL.

Os Passivos Sociais se enquadram nas seguintes categorias referenciais:

- Plantio na FAIXA DE DOMÍNIO
 - Cultivo Cíclico
 - Cultivo Perene
- Ocupação residencial
 - Abaixo do padrão mínimo
 - Residências de alvenaria
- Ocupação comercial
 - Comercial de padrão inferior
 - Barracas
 - Comercial de alvenaria
- Outros

O cadastro inclui informações de localização, situação e recomendações de providências mínimas que deverão ser tomadas por parte da CONCESSIONÁRIA, a quem incumbirá a responsabilidade pela realização de todas as atividades necessárias para evitar, mitigar e gerenciar tais passivos, sendo responsável por arcar com eventuais ônus decorrentes da materialização de riscos sociais e consequências adversas oriundas de tais passivos, nos termos do regramento estabelecido pelo CONTRATO e respectivos ANEXOS.

As informações apresentadas neste item são de caráter referencial, devendo ser devidamente atualizadas e validadas pela LICITANTE, devido ao lapso temporal entre os estudos realizados à época da elaboração do edital e a assinatura do CONTRATO.

5. PASSIVOS AMBIENTAIS

No APÊNDICE B é apresentado um cadastro dos passivos ambientais identificados no SISTEMA RODOVIÁRIO, com base no levantamento realizado à época da elaboração do EDITAL.

Os passivos ambientais, no âmbito do presente CONTRATO e ANEXOS, representam as seguintes categorias referenciais, todas relacionadas tão somente ao meio ambiente:

- Processo Erosivo (incluindo os movimentos de massa, sulcos, ravinas, queda de blocos);
- Deposição de Resíduos / Entulho;
- Área com Potencial de Contaminação;
- Solo exposto; e
- Assoreamento de Curso d'água.

Existem ocorrências de degradação de elementos do SISTEMA RODOVIÁRIO que podem oferecer riscos ao meio ambiente, porém as suas causas estão associadas a problemas de engenharia.

Exemplos dessas situações são: danos em canaletas e descidas d'água no sistema de drenagem superficial, ou mesmo a ausência deles, e que resultaram em erosão laminar; processos erosivos no entorno de OACs (bueiros e galerias); canaletas com acúmulo de sedimento; erosão em aterro de encontro de OAEs, estruturas de contenção de taludes com danos, pavimentação danificada, entre outros. Cumpre registrar que boa parte dessas situações já se encontram inclusive cadastradas nos levantamentos de OAEs e OACs, conforme item 3 deste ANEXO.

Os passivos ambientais apresentados integram uma listagem, não taxativa e não exaustiva, dos passivos ambientais a serem gerenciados e mitigados por parte da CONCESSIONÁRIA. Caberá à CONCESSIONÁRIA a responsabilidade pela realização de todas as atividades necessárias para evitar, mitigar e gerenciar tais passivos, sendo responsável por arcar com os ônus decorrentes de eventual materialização de riscos ambientais e consequências adversas oriundas de tais passivos nos termos do regramento estabelecido pelo CONTRATO e respectivos ANEXOS.

Devido ao lapso temporal entre o cadastro realizado à época da elaboração do EDITAL e a DATA DE ASSINATURA DO CONTRATO, a CONCESSIONÁRIA deverá, com o objetivo de atualização do cadastro, realizar, às suas expensas e com base nos padrões descritos no ANEXO 15, um levantamento referenciado detalhado de todos os passivos ambientais do SISTEMA RODOVIÁRIO, como erosões, abatimentos, escorregamentos, assoreamentos, drenagens, ocupações irregulares na FAIXA DE DOMÍNIO, medidas de mitigação e compensação ambiental (Lei 9.985 de 18 de julho de 2000 e Resolução CONAMA 371/2006), TCRA'S (Termo de Compromisso de Recuperação Ambiental), decorrentes dos processos de licenciamento e/ou operação da rodovia, ainda não cumpridos etc.

A CONCESSIONÁRIA arcará com os custos de recuperação de todos os passivos apontados nos termos no RELATÓRIO DE VISTORIA APROVADO SISTEMA EXISTENTE, RELATÓRIO DE VISTORIA APROVADO SISTEMA EXISTENTE, RELATÓRIO DE VISTORIA APROVADO SISTEMA REMANESCENTE e RELATÓRIO DE VISTORIA APROVADO SISTEMA EXISTENTE 053/280, fazendo jus ao reequilíbrio econômico-financeiro do CONTRATO exclusivamente em relação aos passivos identificados e não previstos no APÊNDICE B.

A recuperação dos passivos ambientais identificados no APÊNDICE B é responsabilidade da CONCESSIONÁRIA, sendo que aqueles classificados como "Emergenciais" no levantamento referencial do presente EDITAL deverão ser recuperados até o final do 1º (primeiro) ano da CONCESSÃO e os demais até o final do 5º (quinto) ano, contados a partir da data de assinatura do TERMO DE TRANSFERÊNCIA INICIAL e TERMO DE TRANSFERÊNCIA INICIAL SISTEMA EXISTENTE SPA 053/280.

Os passivos classificados como "Monitoramento" se referem às ocorrências de responsabilidade de terceiros que podem oferecer riscos à FAIXA DE DOMÍNIO em relação ao SISTEMA RODOVIÁRIO ou ao meio ambiente em caso de evolução ou às ocorrências classificadas como passivos ambientais, mas que não constituem situação emergencial e/ou risco iminente, as quais poderão vir a se estabilizar e/ou recuperar

sem necessidade de intervenção. Sendo assim, para essas duas situações, a CONCESSIONÁRIA deverá estabelecer uma estratégia de monitoramento sistemático, não sendo de sua responsabilidade as ações de recuperação/estabilização.

O APÊNDICE B indica, no item “centro de custo”, em qual situação o passivo se enquadra (recuperação até o final do primeiro ano, até o final do quinto ano ou monitoramento).

1) Termos de Compromisso de Regularização Ambiental – TCRAs

Foi identificada a existência de passivos ambientais referentes à execução de serviços adicionais de plantio compensatório, cuja responsabilidade deverá ser assumida pela CONCESSIONÁRIA a partir da data de assinatura do TERMO DE TRANSFERÊNCIA INICIAL. Os Termos de Compromisso de Recuperação Ambiental – TCRAs estão apresentados na Tabela 1 a seguir.

Tabela 1 – Termos de Compromisso de Regularização Ambiental

TCRA	Data de Emissão	Data de Execução Prevista	Número de Mudanças Previstas	Local de Plantio	Número de Mudanças Plantadas	Situação
183/06	01/12/2006	01/12/10	2531	Fazenda São Joaquim - Instituto Butantã.	2531	Manutenção
184/06	01/12/2006	01/12/10	7584,85	Fazenda São Joaquim - Instituto Butantã.	7584,85	Manutenção
020/07	01/02/2007	01/12/09	797	Fazenda São Joaquim - Instituto Butantã.	797	Manutenção
090/07	-	16/12/09	914	Fazenda São Joaquim - Instituto Butantã.	914	Manutenção
141/07	06/07/2007	06/04/08	714	Fazenda São Joaquim - Instituto Butantã.	714	Manutenção
78.035/08	07/11/2008	07/02/09	525	Fazenda São Joaquim - Instituto Butantã.	525	Manutenção
78.040/08	07/11/2008	07/02/09	593	Fazenda São Joaquim - Instituto Butantã.	593	Manutenção
26.355/10	31/03/2010	31/05/11	625	Fazenda São Joaquim - Instituto Butantã.	625	Manutenção
108.847/11	22/11/2011	22/11/13	250	Fazenda São Joaquim - Instituto Butantã.	250	Manutenção
119.441/12	23/11/2012	23/11/15	1766	Fazenda São Joaquim - Instituto Butantã.	1766	Manutenção
19.181/14	20/02/2014	20/02/16	70	SP 270, Km 55+500 - Chácara Sr. Hélio Vilaça	70	Manutenção
93.670/16	10/10/2016	10/10/26	17638	Fazenda Limoeiro - Itu	17638	Manutenção
87.480/17	29/06/2017	29/09/37	16445	Faz. Sanhaço Azul (Avaré)	16445	Manutenção

Tabela 1 – Termos de Compromisso de Regularização Ambiental

TCRA	Data de Emissão	Data de Execução Prevista	Número de Mudanças Previstas	Local de Plantio	Número de Mudanças Plantadas	Situação
848/21	08/01/2021	08/01/41	19421	Fazenda Zoológico São Paulo (Sorocaba)	19421	Manutenção
54.684/21	06/10/2021	06/10/41	11336	Fazenda São Pedro (Heineken)	11336	Manutenção
6.913/2022	02/02/2022	02/02/42	11002	Fazenda Santa Lúcia (Guarantã)	11002	Manutenção
6.922/2022	02/02/2022	02/02/42	105688	Fazenda Vargem Grande (Porto Feliz)	105688	Manutenção
5600402022	16/08/2022	16/08/42	35640	UHE Votorantim - Itupararanga	35640	Manutenção
57538/2022	19/08/2022	19/08/42	19170	Fazenda Vargem Grande (Porto Feliz)	19170	Manutenção
57545/2022	19/08/22	19/08/42	19887	ITESP Porto Feliz	-	Plantando
67298/14	02/07/14	02/07/17	2892	-	-	A Plantar
81361/14	07/08/14	02/08/15	2.429	-	-	A Plantar
81401/14	07/08/14	07/08/15	1.175	-	-	A Plantar

6. TRECHOS COM EXCEÇÕES DAS OBRIGAÇÕES DE CONSERVAÇÃO E OPERAÇÃO

Nos segmentos indicados na Matriz 1 abaixo, por configurarem segmentos demasiadamente urbanizados e/ou com interferências/sobreposições de obrigações de municípios ou de outras empresas operadoras de serviços públicos, as obrigações da CONCESSIONÁRIA se restringirão às funções de operação, conservação especial, emergencial e de rotina e atendimento aos índices de desempenho relativos aos componentes específicos e exclusivos assinalados (com a letra 'v') na Matriz a seguir. Isto é, estão expressamente excluídos das demais obrigações de conservação e operação descritas nos ANEXOS 3, 5, 6, 7, 11 e Apêndice C, exceto as melhorias voltadas aos usuários vulneráveis, ou seja, não se exclui a implantação de melhorias prevista no Anexo 7 nos itens 3.2.10, 3.2.11, 3.2.13, 3.2.14, 3.2.15.

1) Notas/Observações em relação à Matriz 1:

- (1) As obras nos viários locais serão executadas mediante emissão de autorizações, alvarás de execução de obras urbanas ou licenciamento pelas respectivas autoridades municipais, conforme aplicável e previsto nos convênios municipais.
- (2) Nos casos de exclusão/exceção de obrigação contratual conforme indicado na matriz a seguir, não caberão as penalidades previstas no ANEXO 11.
- (3) Após a realização dos investimentos previstos no ANEXO 21, os seguintes trechos serão devolvidos aos respectivos Municípios para conservação e operação:

Lista de Trechos	Extensão (km)	Lat i	Long i	Lat f	Long f	Intervenção	Município
R. Colunas de São Roque	0,104	-23,5133298	-47,1399363	-23,5142019	-47,1395761	Requalificação e melhoramento de vias locais – Contorno de São Roque	São Roque
R. das Acácias	0,323	-23,5142019	-47,1395761	-23,5167304	-47,1382536	Requalificação e melhoramento de vias locais – Contorno de São Roque	São Roque
R. dos Salgueiros	0,177	-23,5117846	-47,1403784	-23,5133298	-47,1399363	Requalificação e melhoramento de vias locais – Contorno de São Roque	São Roque
R. Laurindo Luiz de Andrade	0,221	-23,5167304	-47,1382536	-23,5177581	-47,1400437	Requalificação e melhoramento de vias locais – Contorno de São Roque	São Roque
R. São Luís	0,12	-23,5087093	-47,1424711	-23,5087475	-47,1413161	Requalificação e melhoramento de vias locais – Contorno de São Roque	São Roque
R. São Pedro	0,356	-23,5087475	-47,1413161	-23,5117846	-47,1403784	Requalificação e melhoramento de vias locais – Contorno de São Roque	São Roque
Antiga Rodovia Raposo Tavares	0,407	-23,549095	-47,121784	-23,545708	-47,123170	Requalificação e melhoramento de dispositivo existente (entre a Av. São Luiz e Av. São Manoel)	São Roque
Estrada da Divisa	0,4	-23,610528	-46,995015	-23,612145	-46,998410	Pavimentação	Vargem Grande Paulista
Implantação de conexão da Estrada da Divisa com o dispositivo do km 42		-23,612145	-46,998410	-23,612732	-46,999869	Implantação de acesso	Vargem Grande Paulista
Ponte sobre o Rio Juquiá		-24,322296	-47,635788	-24,323581	-47,634998	Alargamento e reforço	Juquiá

Matriz 1 – Trechos com exceções das obrigações contratuais (marcação com a letra ‘v’ indicam obrigação mantida)

			Caso 1 - Ibiúna	Caso 2 - Piedade	Caso 3 - Tapiraí	Caso 4 - Sorocaba	Caso 5 - Juquiá
Informações Gerais	Rodovias		SP-250 entre o km 67,00 e 68,70, Avenida Antônio Falcí, e SP-250 entre o km 70,994 e 74,00	SP-250 entre o km 97,91 o km 101,18	SP-079 entre o km 152,00 e 154,20	SP-264 entre o km 102,05 108,00	SP-079 entre o km 211,82 e 213,565
Anexo 6 - Funções de Conservação	Pavimento	Pavimento	v	v	v	v	v
	Faixa de Domínio	Conservação do revestimento vegetal	v	v	v	v	v
		Limpeza	v	v	v	v	v
		Erosões	v	v	v	v	v
		Paradas de ônibus, monumentos e utilidades públicas	v	v	v	v	v
		Pichação (exceto particular)	v	v	v	v	v
		Conformação lateral	v	v	v	v	v
		Vedos – cercas, muros, alambrados e telamentos (exceto particular)	v	v	v	v	v
	Drenagem	Drenagem superficial de plataforma	v	v	v	v	v
		Drenagem superficial fora da plataforma	v	v	v	v	v
		Bueiros, galerias e drenos	v	v	v	v	v
		Caixas de captação	v	v	v	v	v
		Drenagem de túneis	v	v	v	v	v
		Passagens de fauna	v	v	v	v	v
		Caixas de retenção e vazamento	v	v	v	v	v
	Dispositivo de contenção viária	Dispositivos flexíveis (defensas metálicas, defensas de cabo e similares)	v	v	v	v	v
		Dispositivos rígidos (barreiras de concreto e similares)	v	v	v	v	v
		Dispositivos antiofuscamento	v	v	v	v	v
		Guarda-corpo e balaústres	v	v	v	v	v
	Sinalização e dispositivos auxiliares	Sinalização horizontal	v	v	v	v	v
		Sinalização vertical	v	v	v	v	v
		Dispositivos delimitadores	v	v	v	v	v
		Dispositivo de canalização	v	v	v	v	v
		Dispositivos de sinalização de alerta	v	v	v	v	v
		Dispositivo de uso temporário	v	v	v	v	v
	Estruturas	Estruturas – pontes, viadutos e passarelas	v	v	v	v	v
	Prédios e pátios	Prédios e pátios operacionais e de suporte	v	v	v	v	v
	Controle de arrecadação	Sistema de controle de arrecadação	v	v	v	v	v
	Sistema de controle de fiscalização de trânsito	Sistema de controle de fiscalização de trânsito e transporte e apoio aos serviços não delegados	v	v	v	v	v

			Caso 1 - Ibiúna	Caso 2 - Piedade	Caso 3 - Tapiraí	Caso 4 - Sorocaba	Caso 5 - Juquiá
Informações Gerais	Rodovias		SP-250 entre o km 67,00 e 68,70, Avenida Antônio Falcí, e SP-250 entre o km 70,994 e 74,00	SP-250 entre o km 97,91 o km 101,18	SP-079 entre o km 152,00 e 154,20	SP-264 entre o km 102,05 108,00	SP-079 entre o km 211,82 e 213,565
	Sistema de comunicação	Sistema de comunicação e relacionamento com o Usuário	v	v	v	v	v
	Sistema de monitoração de tráfego	Sistema de monitoração de tráfego	v	v	v	v	v
	Iluminação	Iluminação viária	v	v	v	v	v
		Iluminação predial	v	v	v	v	v
		Sinalização luminosa	v	v	v	v	v
	Eletificação	Eletificação	v	v	v	v	v
	Meio Ambiente		v	v	v	v	v
Anexo 3 - Indicadores de Desempenho	Conservação Especial do Pavimento		v	v	v	v	v
	Serviço de Atendimento ao Usuário						
	Meio Ambiente		v	v	v	v	v
	Pesagem		v	v	v	v	v
	Conservação de Rotina (conforme obrigação listada nos itens acima)		v	v	v	v	v
	Fluidez						
	Sinalização		v	v	v	v	v
	Equipamentos Operacionais		v	v	v	v	v
Anexo 5 - Funções de Operação	Tempo de atendimento dos veículos operacionais		v		v	v	
Anexo 7 – Funções de Ampliação	Ações de adequação de capacidade por nível de serviço						